

# Symfonia Handel

## Zakładanie nowej firmy

Wersja 2013



Windows™ jest znakiem towarowym firmy Microsoft Corporation.

Adobe, Acrobat, Acrobat Reader, Acrobat Distiller są zastrzeżonymi znakami towarowymi firmy Adobe Systems Inc.

Btrieve jest zastrzeżonym znakiem towarowym firmy Btrieve Technologies, Inc.

System Symfonia jest zastrzeżonym znakiem towarowym firmy Sage sp. z o.o.

Opracowanie i skład: Sage sp. z o.o.

Warszawa lipiec 2012

Symbol dokumentu MXHMPV2013P0003

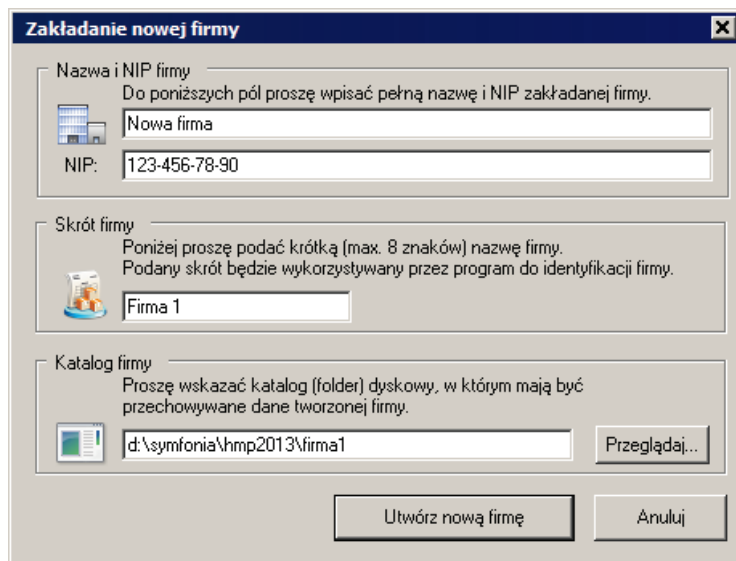
Copyright© Sage sp. z o.o. Wszelkie prawa zastrzeżone.

All Rights Reserved.

Powielanie w jakiegokolwiek formie całości lub fragmentów podręcznika bez pisemnej zgody firmy Sage sp. z o.o. jest zabronione.

## Zakładanie nowej firmy

Pierwszym krokiem po zainstalowaniu programu powinno być utworzenie nowej firmy. W celu rozpoczęcia tworzenia nowej firmy należy wybrać polecenie **Nowa firma** z menu **Firma** lub przycisk polecenia **Nowa** z paska narzędziowego. Otworzy się okno **Zakładanie nowej firmy**.



Rys. 1 Okno Zakładanie nowej firmy.

### Nazwa

W tym polu należy podać pełną nazwę firmy w formie, która powinna się pojawiać na wydrukach tworzonych w programie.

### NIP

W tym polu należy wpisać posiadany przez firmę numer identyfikacji podatkowej, nadany przez urząd skarbowy dziesięciocyfrowy kod, służący do identyfikacji podmiotów płacących podatki w Polsce.

---

**UWAGA** Zawartość pól **Nazwa** i **NIP** jest również wykorzystywana podczas rejestracji i aktywacji danych firmy. Dlatego każda zmiana tych parametrów powoduje konieczność powtórzenia procesu aktywacji na zasadach zgodnych z zakupioną licencją.

---

### Skrót firmy

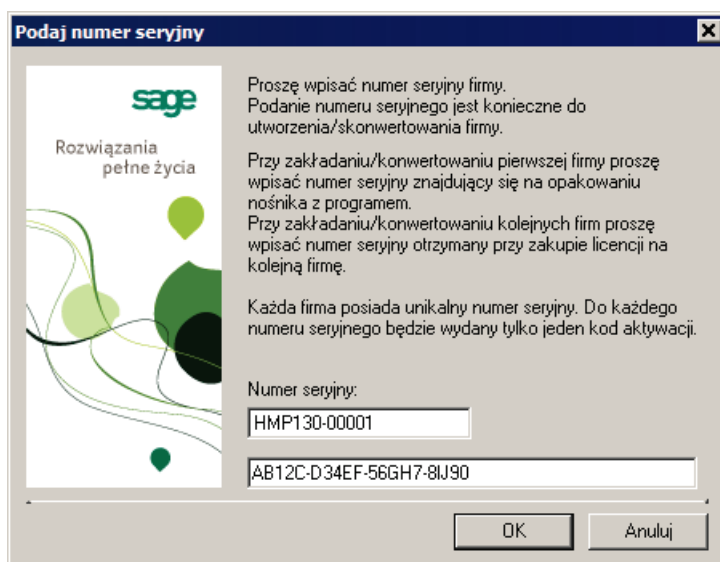
W tym polu należy wpisać skrót nazwy firmy. Skrót ten będzie wykorzystywany do identyfikacji firmy w programie. Nazwa ta równocześnie jest domyślną nazwą katalogu, w którym przechowywane będą bazy firmy.

### Katalog firmy

W tym polu pojawi się ścieżka dostępu do katalogu firmy. Katalog firmy jest podkatalogiem głównego katalogu programu. Jeżeli ma to być inny katalog, należy wybrać przycisk **Przełączaj** i w otwartym oknie **Wybierz katalog** wskazać właściwy.

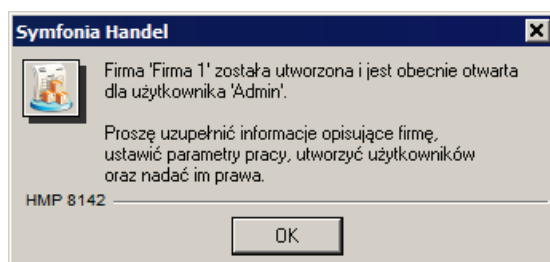
### Utwórz nową firmę

Wybranie tego przycisku polecenia spowoduje uruchomienie tworzenia nowej firmy zgodnie z ustawieniami w polach powyżej. Po zakończeniu tworzenia firmy pojawi się okno **Podaj numer seryjny**, w którym należy wprowadzić numer seryjny dostarczony przez producenta wraz z programem. Wprowadzony numer jest wraz z nazwą firmy i numerem NIP podstawą do wygenerowania kodu niezbędnego do rejestracji i aktywacji programu.



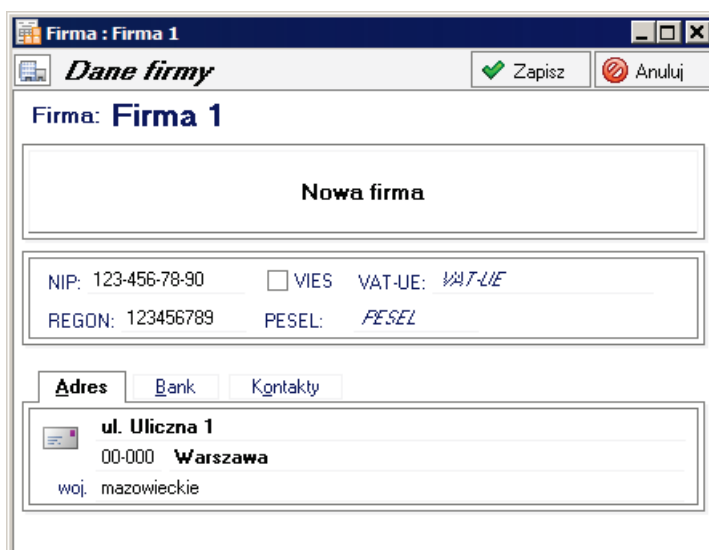
Rys. 2 Komunikat o utworzeniu firmy.

Po wybraniu przycisku **OK**, zakończony zostanie proces tworzenia firmy otworzy się okno komunikatu o utworzeniu firmy.



Rys. 3 Komunikat o utworzeniu firmy.

Po wybraniu przycisku **OK**, otwiera się firma i pojawia się okno, w którym należy zakończyć wprowadzanie opisu firmy.



Rys. 4 Okno Firma z panelem Firma.

**NIP**

W tym polu widoczny jest posiadany przez firmę numer identyfikacji podatkowej, wpisany podczas tworzenia firmy.

**VIES**

Zaznaczenie tego pola wyboru oznacza, że firma jest objęta Systemem Wymiany Informacji o VAT - VAT Information Exchange System (VIES), pozwalającym na automatyczną wymianę informacji pomiędzy państwami członkowskimi Wspólnoty Europejskiej, w zakresie transakcji dokonywanych wewnątrz Wspólnoty (nabycia i dostawy wewnątrzwspólnotowe towarów) oraz informacji o podatnikach VAT zarejestrowanych dla potrzeb handlu wewnątrzwspólnotowego. Komisja Europejska, mając na względzie poprawę możliwości dostępu do weryfikacji numerów VAT, uruchomiła stronę WWW, na której podatnik może sprawdzić poprawność i ważność numerów kontrahenta, oraz upewnić się, że podmiot gospodarczy o podanym numerze VAT rzeczywiście istnieje.

**VAT-UE**

W tym polu należy wpisać posiadany przez firmę numer identyfikacji podatkowej stosowany dla potrzeb handlu wewnątrzwspólnotowego. W Polsce numer ten ma postać zwykłego numeru NIP (pisanego bez myślników) poprzedzonego dwuliterowym kodem kraju, czyli PL.

**REGON**

W tym polu należy wpisać nadany przez Wojewódzki Urząd Statystyczny numer identyfikujący firmę do celów statystyki państwowej.

**PESEL**

W tym polu można wpisać numer identyfikacyjny w systemie ewidencji ludności, jeżeli firma jest jednoosobową działalnością osoby fizycznej.

W dolnej części okna znajdują się trzy panele z informacjami szczegółowymi. W panelu **Adres** należy wprowadzić dane adresowe firmy. W panelu **Bank** należy wpisać nazwę banku i numer rachunku bankowego. W panelu **Kontakty** należy wpisać informacje kontaktowe do firmy.

---

**UWAGA** Informacje umieszczone w panelach **Adres**, **Bank** i **Kontakty** będą umieszczane na wystawianych fakturach.

---



Producent:

Sage sp. z o.o.

Dział Obsługi Klienta: tel. 22 455 56 57

e-mail: [telekonsultant@sage.com.pl](mailto:telekonsultant@sage.com.pl)

[www.sage.com.pl](http://www.sage.com.pl)