

# Symfonia Faktura

## Obsługa zmian w VAT

Wersja 2011.1



Windows™ jest znakiem towarowym firmy Microsoft Corporation.

Adobe, Acrobat, Acrobat Reader, Acrobat Distiller są zastrzeżonymi znakami towarowymi firmy Adobe Systems Inc.

Btrieve jest zastrzeżonym znakiem towarowym firmy Btrieve Technologies, Inc.

System Symfonia jest zastrzeżonym znakiem towarowym firmy Sage sp. z o.o.

Opracowanie i skład: Sage sp. z o.o.

Warszawa listopad 2010

Symbol dokumentu MXFAPV2011P0006

Copyright® Sage sp. z o.o. Wszelkie prawa zastrzeżone.

All Rights Reserved.

Powielanie w jakiegokolwiek formie całości lub fragmentów podręcznika bez pisemnej zgody firmy Sage sp. z o.o. jest zabronione.

## Obsługa ustawowej zmiany stawek VAT

Program Symfonia Faktura 2011.1 został przygotowany do łatwego przeprowadzenia czynności związanych z ustawową zmianą stawek VAT. Poniżej przedstawiono opis kolejnych kroków, które należy wykonać w programie w związku z wprowadzeniem nowych stawek podatku VAT.

Należy zainstalować nową wersję programu i dokonać konwersji danych podczas otwierania firmy w nowej wersji programu.

### Sprawdzenie definicji stawek VAT

Po przeprowadzeniu konwersji zmieni się układ i zawartość tabeli stawek w panelu **Stawki VAT** okna ustawień programu. Należy sprawdzić definicje stawek VAT w ustawieniach programu.

Wartość	Nazwa	Opis	Od	Do
<input checked="" type="checkbox"/> 0,23	23%	Stawka użytkownika		
<input checked="" type="checkbox"/> 0,22	22%	Stawka podstawowa		2010-12-31
<input checked="" type="checkbox"/> 0,08	8%	Stawka 8%	2011-01-01	
<input checked="" type="checkbox"/> 0,07	7%	Stawka zmniejszona		2010-12-31
<input type="checkbox"/> 0,06	6%	Stawka dla faktur VAT RR		2010-12-31
<input checked="" type="checkbox"/> 0,05	5%	Stawka 5%	2011-01-01	
<input checked="" type="checkbox"/> 0,04	4%	Stawka 4%	2011-01-01	
<input checked="" type="checkbox"/> 0,03	3%	Stawka dodatkowa		
<input checked="" type="checkbox"/> 0,00	0%	Stawka zerowa		
<input checked="" type="checkbox"/> 0,00	Zw	Zwolnione		
<input checked="" type="checkbox"/> 0,00	NP	Nie podlega		

Rys. 1 Panel **Stawki VAT** po konwersji.

W zmienionym panelu **Stawki VAT** należy przeprowadzić czynności przygotowujące do pracy z programem w okresie zmian stawek i po zmianach. Każda ze stawek, które będą wykorzystywane w okresie zmian powinna być aktywna (powinno być zaznaczone pole wyboru na początku linii opisu stawki). Dla stawek, które nie będą dalej wykorzystywane powinno być wypełnione pole **Do**, natomiast dla stawek wprowadzanych powinno być wypełnione pole **Od**. Jeżeli brak jest opisu stawki, należy go dodać wybierając przycisk **Nowy**. Wartość stawki VAT w pierwszej kolumnie należy zawsze podać w postaci ułamka. Należy również sprawdzić czy wszystkie stawki VAT mają prawidłowo wypełnione daty obowiązywania.

**UWAGA** Należy pamiętać, że w okresie przejściowym, w szczególnych przypadkach, dopuszczalne jest stosowanie starych stawek VAT. W związku z czym zalecane jest pozostawienie tych stawek jako aktywnych do czasu upływu trzech okresów rozliczeniowych.

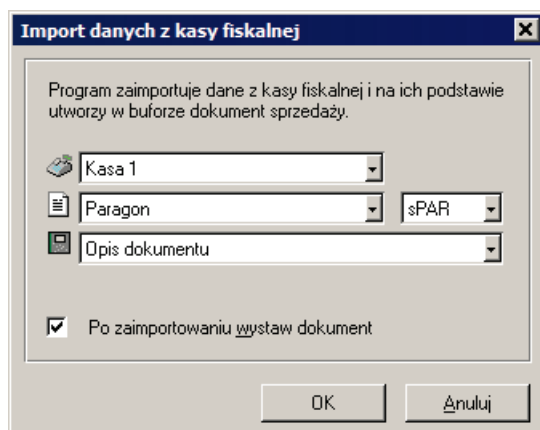
### Import i eksport dokumentów

**UWAGA** Firmy importujące dokumenty handlowe z innych programów Symfonia lub eksportujące dokumenty handlowe do innych programów Symfonia, przed dokonaniem zmiany stawek VAT dla poszczególnych pozycji w kartotece **Towary**, powinny przeprowadzić import i eksport dokumentów wystawionych z zastosowaniem starych stawek VAT.

## Import sprzedaży z kasy fiskalnej

**UWAGA** W firmach korzystających z kas fiskalnych, przed dokonaniem zmiany stawek VAT w programie i w kasie, należy zaimportować do programu całą sprzedaż zaewidencjonowaną na kasie wg starych stawek VAT.

W celu wykonania importu należy w oknie **Kartoteka dokumentów sprzedaży** wybrać z listy rozwijanej przyciskiem **Operacje** polecenie **Import z kasy fiskalnej**. Otwarty zostanie dialog **Import danych z kasy fiskalnej**.



Rys. 2 Dialog Import danych z kasy fiskalnej.

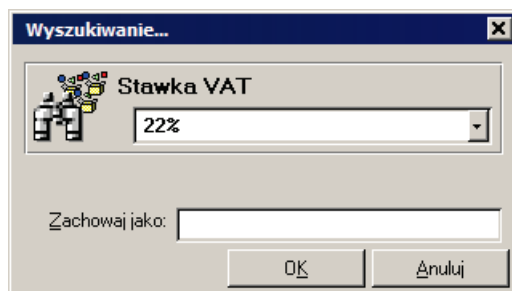
W dialogu **Import danych z kasy fiskalnej** należy wskazać kasę fiskalną, określić ustawienia i dokonać importu.

## Zmiana stawek VAT w kartotece Towary

### Zmiana w danych kartotekowych

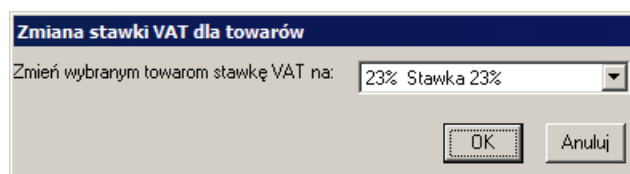
Aby grupowo zmienić stawkę VAT w kartotekach towarowych, należy najpierw wybrać towary i usługi, które będą miały przeprowadzoną identyczną zmianę stawki opodatkowania. Przeprowadzenie tej operacji pokazane zostało na przykładzie towarów opodatkowanych stawką 22%, które po zmianie powinny być opodatkowane stawką 23%.

W oknie **Kartoteka towarów** należy w panelu **Wybór** wskazać szablon **Stawki VAT**. W otwartym dialogu **Wyszukiwanie** należy z rozwijanej listy wybrać stawkę 22% i uruchomić wyszukiwanie.



Rys. 3 Wyszukiwanie towarów według stawki VAT..


W oknie **Kartoteka towarów** zostaną wyświetlone wyłącznie te pozycje kartoteki, które mają przypisaną stawkę 22%. Należy zaznaczyć wszystkie pozycje, dla których będzie przypisana nowa stawka VAT. Następnie uruchomić raport **Zmiana stawki VAT dla towarów** w oknie **Wybór wydruku** wywołanym poleceniem **Wykonaj raport** z listy rozwijanej przyciskiem **Operacje**. Otwarty zostanie dialog **Zmiana stawki VAT dla towarów**.



Rys. 4 Dialog Zmiana stawki VAT dla towarów.

Należy wybrać z listy stawkę 23%, która ma zostać przypisana zaznaczonym towarom i usługom i wybrać przycisk OK. Po zakończeniu operacji wyświetlona zostanie informacja o jej wyniku.

## Zmiana w definicjach rodzajów

Jeśli w definicjach rodzajów towarów została ustawiona stawka VAT, to może wystąpić potrzeba jej zmiany. W tym celu należy w panelu **Rodzaj** oknie **Kartoteka towarów** wybrać nazwę definicji rodzaju i przyciskiem  otworzyć dialog **Rodzaj towaru**.



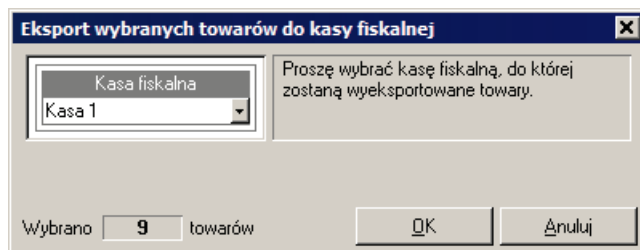
Rys. 5 Dialog Rodzaj towaru.

Należy przejść do trybu edycji i w polu **VAT** wybrać nową stawkę.

## Eksport do kasy fiskalnej towarów z nowymi stawkami VAT

Zmiana dla części towarów i usług może wiązać się z innymi działaniami niż tylko podwyższenie wysokości stawki o jeden punkt procentowy. Może to być przypisanie do innej stawki spowodowane zmianami w klasyfikacji towarów i usług. Dla takich pozycji towarów i usług, po zmianie wartości stawek VAT w ustawienia kasy fiskalnej konieczna jest dodatkowo zmiana przypisania stawki VAT. Rozwiązaniem może być skorzystanie z eksportu towarów z programu Symfonia Faktura do kasy fiskalnej. Wykonanie tej operacji nie doda ponownie tych samych towarów, a jedynie spowoduje zmianę ich danych w pamięci kasy.

W oknie **Kartoteka towarów** należy zaznaczyć odpowiednie pozycje na liście, a następnie wybrać polecenie **Eksport do kasy fiskalnej** z listy rozwiniętej przyciskiem **Operacje**. Otwarty zostanie dialog **Eksport wybranych towarów do kasy fiskalnej**, w którym należy wskazać kasę i dokonać eksportu.



Rys. 6 Dialog Eksport wybranych towarów do kasy fiskalnej.

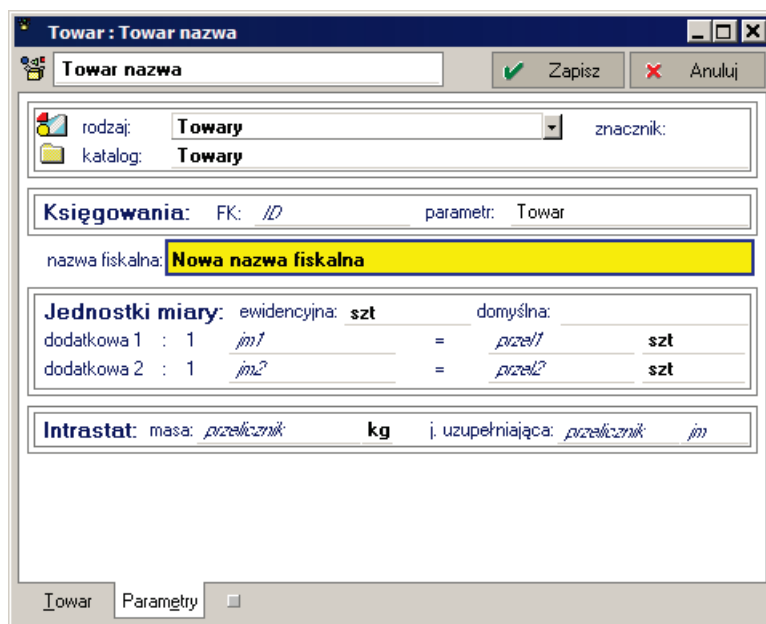
Po zakończeniu operacji wyświetlona zostanie informacja o jej wyniku.

## Współpraca z drukarkami fiskalnymi

Drukarki fiskalne mają fabrycznie zaprogramowaną blokadę fiskalizacji towarów i usług, którym została obniżona stawka VAT. W celu zapewnienia poprawnej współpracy programu z drukarkami należy takim towarom i usługom zmienić nazwę fiskalną, aby urządzenie rozpoznawało ten towar lub usługę jako nową pozycję asortymentową.

W oknie **Kartoteka towarów** należy dwukrotnym kliknięciem otworzyć do edycji opis towaru. W panelu **Parametry** opisu należy wypełnić lub zmienić opis w polu **Nazwa fiskalna**.

**UWAGA** Należy pamiętać, że wypełnienie tego pola powoduje drukowanie jego zawartości na paragonie fiskalnym zamiast kodu lub nazwy towaru



Rys. 7 Okno opisu towaru.





Producent:

Sage sp. z o.o.

01-233 Warszawa, ul. J. Bema 89

Dział Obsługi Klienta: tel. 22 455 56 57

e-mail: [telekonsultant@sage.com.pl](mailto:telekonsultant@sage.com.pl)

[www.sage.com.pl](http://www.sage.com.pl)